

雲林縣違反菸酒管理法之受處分人性別統計及分析

壹、前言

臺灣實施菸酒專賣，始於日據時期。臺灣光復之後，36年5月在臺灣省政府之下，設菸酒公賣局，專責菸酒行政管理及產銷。後為因應經濟自由化及國際化，配合我國加入世界貿易組織，放寬菸酒產銷限制，廢除菸酒專賣，並著手規劃菸酒專賣改制，於91年1月1日起廢止菸酒專賣制度並逐步開放民間產製酒、菸。鑑於菸酒屬特殊商品，攸關人民健康，財政部遂制定「菸酒管理法」及其施行細則等相關法規以為管理，並為提升國內製酒水平，維護菸酒市場秩序及國人消費安全，訂有相關策略及措施。

菸酒管理機關及執掌，依菸酒管理法第2條規定，其所稱之主管機關，在中央為財政部，在直轄市為直轄市政府；在縣（市）為縣（市）政府，並進行責任分工。中央菸酒主管機關-財政部（國庫署）辦理菸酒管理法規之擬定、修正、解釋、執行及涉及全國性質之菸酒業務之規劃與執行，實施進口酒類衛生查驗，菸酒業者（包括製造及進口）之申請設立、變更、解散及其他許可事項之受理審查與證照核（換）發及菸酒查緝機制建立，統合協調督導菸酒稽查及取締案件之執行；地方菸酒主管機關-直轄市政府及縣（市）政府，負責定期或不定期辦理抽查菸酒業者有無違反本法相關規定事項、私劣菸酒稽查取締、未經許可產製、輸入、販賣等違法案件之裁罰、查緝扣留物點收及保管處置、及其他涉及地方性質之菸酒業務之規劃與執行等業務。

貳、現況描述

經財政部統計截至112年6月15日止國內已取得許可執照業者，製造業菸類家數4家、製造業酒類家數349家、菸酒進口業家數2,704家。雲林縣轄內酒製造業者家數24家、菸酒進口業者9家、菸酒批發零售業者2,638家。

表1 全國近5年菸酒製造及進口業者許可執照核發家數概況表

單位：家數

業別	107年	108年	109年	110年	111年	112年6月
菸製造業	4	4	4	4	4	4
酒製造業	356	347	349	347	350	349
進口業	2,168	2,240	2,274	2,427	2,535	2,704

資料來源：財政部國庫署網站

附註：表列數除112年外為各該年度12月31日之家數。

為加強私劣菸酒查緝，維護消費者安全，本府訂定年度查察菸酒業者工作計畫核實抽查，並依民眾檢舉及配合財政部私劣菸酒專案查緝，107年迄今查緝績效如下表2：

表2 本府107年至112年(4月)查緝績效表

年度	查獲私劣菸酒				行政裁處			
	違法菸品		違法酒品		件	罰鍰(元)	訴願	行政訴訟
	件	包	件	公升				
107	18	12,589	28	7.2	46	410,000	0	0
108	19	401,700	20	160.4	39	10,630,234	1	0
109	29	8,584	14	2.4	43	608,350	0	0
110	16	1,100,603	21	3,244.8	37	20,001,075	1	1
111	15	55,440	21	15.84	36	3,067,400	1	0
112	6	32,250	4	0	3	40,000	0	1

資料來源：本單位自行統計資料

然目前科技日新月異，查獲之違法態樣亦隨之多樣化，主要分為下列幾種違法型態：網路(FB、蝦皮網站等)販賣菸酒、產製私劣菸酒、販賣機場免稅菸酒、運輸或販賣私劣菸酒等，為了解違法菸酒案件受處分人間有無性別差異，爰辦理本次性別統計及分析。

參、性別分析

經統計雲林縣轄內近5年(107-111年)違反菸酒管理法人數為100人，其中男性為63人，女性為37人，違法人數男性占63%，女性占37%，男性高於女性26個百分點，其中違規種類涵蓋菸類及酒類，倘按種類分開統計男性及女性違法人數，菸類或酒類男性違法人數皆高於女性。

表3 雲林縣近5年違反菸酒管理法人數統計表

單位：人數

年度	違法型態-菸類		違法型態-酒類		合計
	男	女	男	女	
107	4	3	6	7	20
108	9	0	9	6	24
109	3	10	5	5	23
110	6	0	10	3	19
111	4	0	7	3	14
合計	26	13	37	24	100

資料來源：財政部國庫署菸酒管理資訊系統查緝子系統

圖1 雲林縣近5年違反菸酒管理法男性及女性人數統計表-菸類

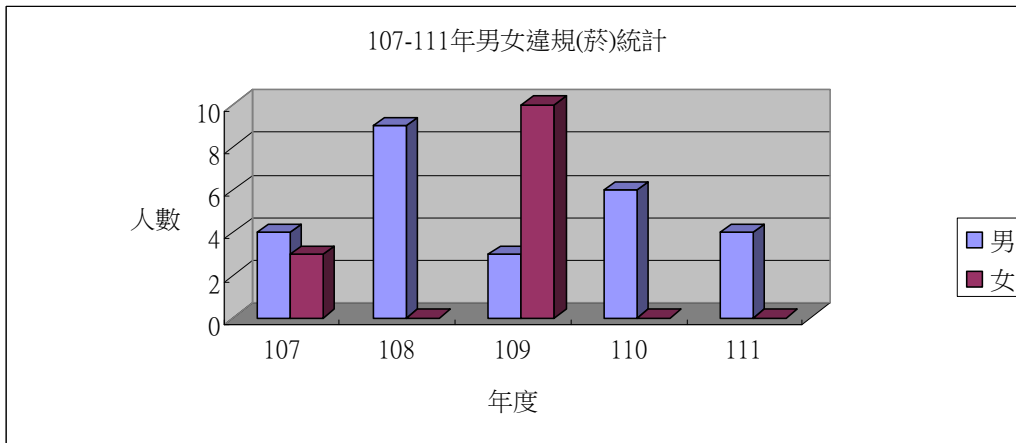


圖2 雲林縣近5年違反菸酒管理法男性及女性人數比例-菸類

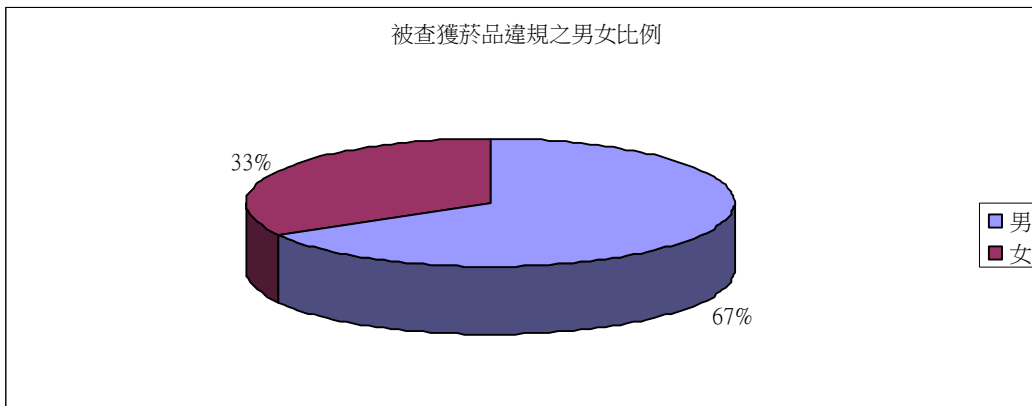


圖3 雲林縣近5年違反菸酒管理法男性及女性人數統計表-酒類

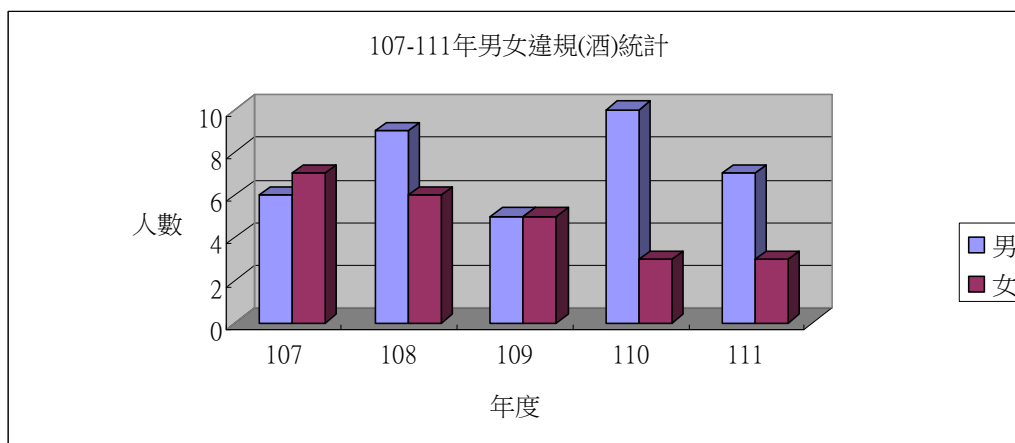
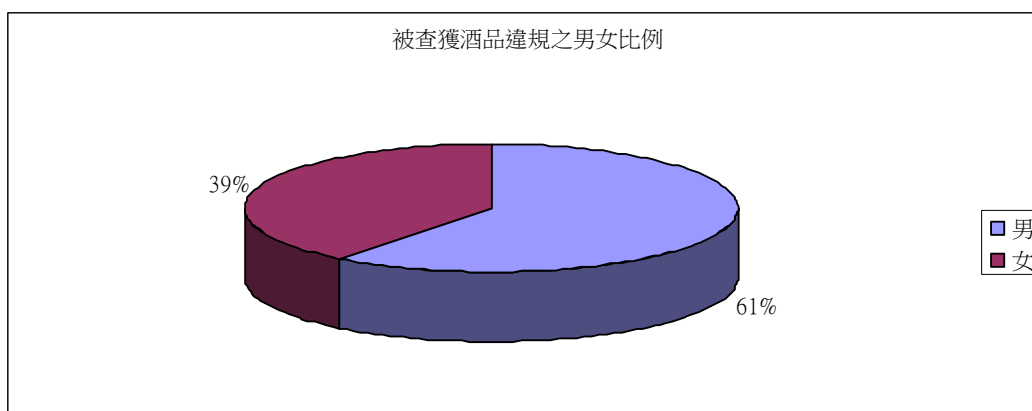


圖4 雲林縣近5年違反菸酒管理法男性及女性人數比例-酒類



倘以男性及女性分別統計其違法種類，107至111年間男性違法人數63人，其違法種類-菸類為26人、酒類37人，菸類違法人數占41%，酒類占59%；女性違法人數37人，其違規種類-菸類為13人、酒類為24人，菸類違法人數占35%，酒類占65%。

圖5 雲林縣近5年違法種類(菸類、酒類)統計-男性

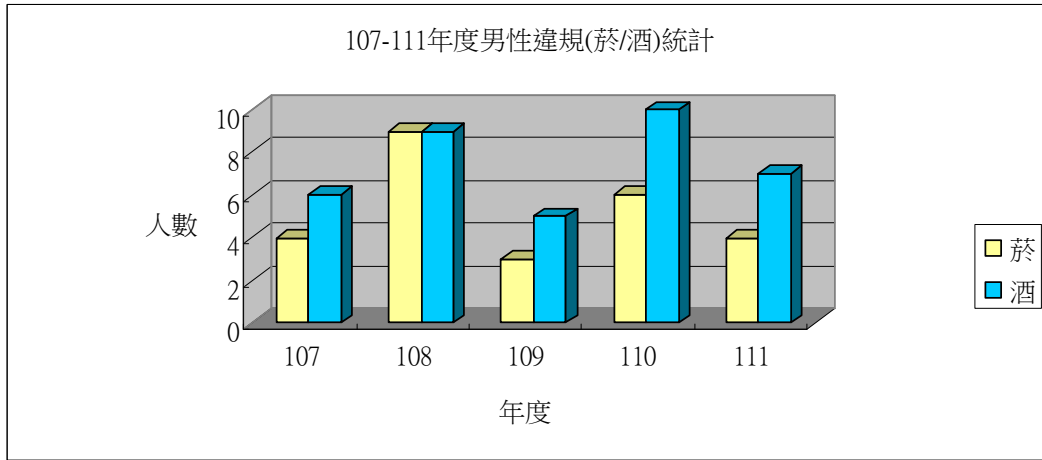


圖6 雲林縣近5年違法種類(菸類、酒類)統計-男性

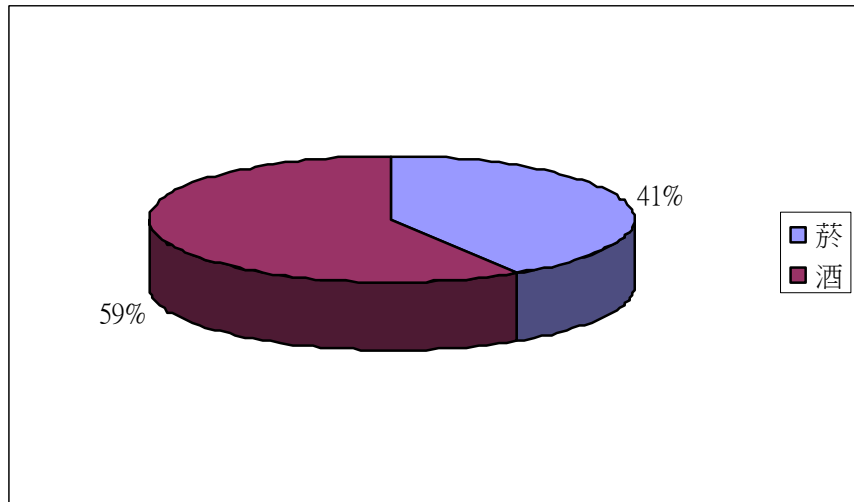


圖7 雲林縣近5年違法種類(菸類、酒類)統計-女性

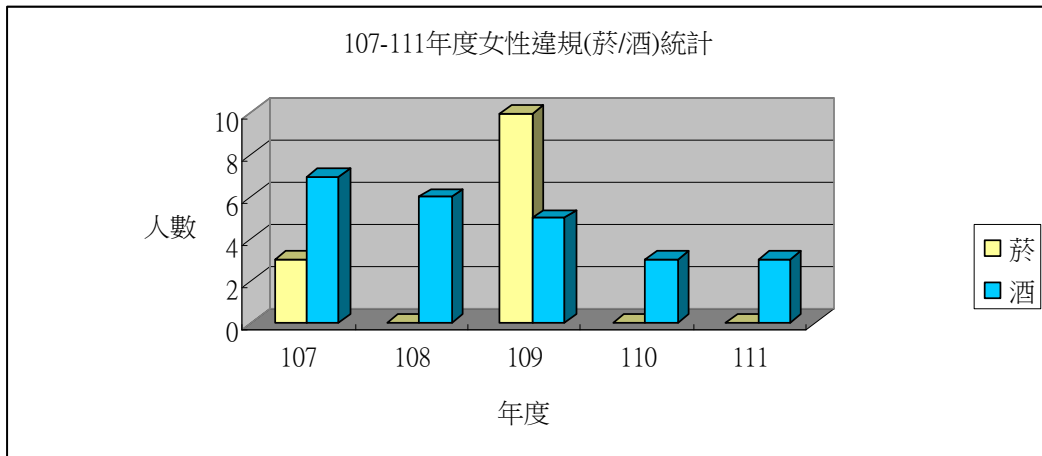
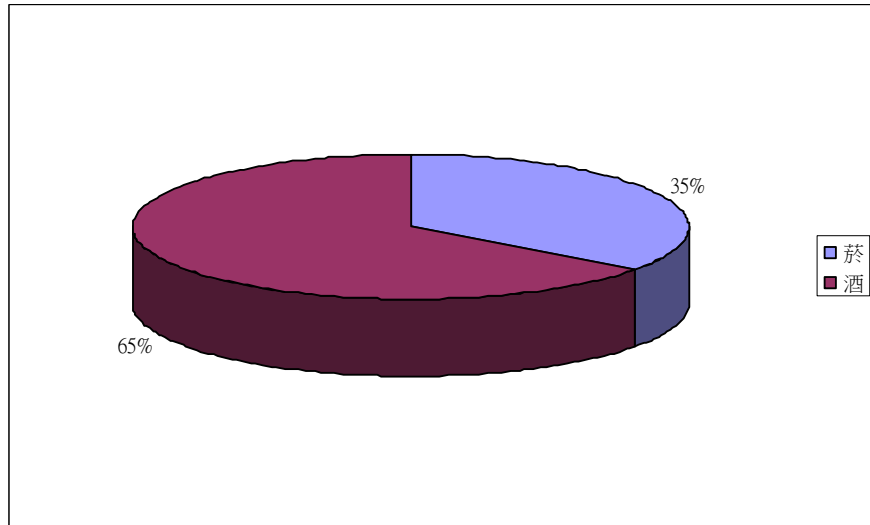


圖8 雲林縣近5年違法種類(菸類、酒類)統計-女性



其中違規態樣部分，男性以販賣私酒(18件)、販賣私菸(15件)、網路販賣違規酒類(14件)為大宗；女性以網路販賣違規酒類(13件)、販賣私菸(12件)、販賣私酒(7件)居多，近5年統計資料如表4及圖9：

表4 雲林縣近5年違法態樣統計

單位：人數

年度	產製私菸		販賣私菸		販賣劣菸		網路販賣違規酒類		酒類廣告促銷		產製違規酒類		產製私酒		販賣私酒		小計	
	男	女	男	女	男	女	男	女	男	女	男	女	男	女	男	女	男	女
107	0	0	4	2	0	1	2	6	0	1	0	0	0	0	4	0	10	10
108	7	0	2	0	0	0	4	3	0	0	0	1	2	1	3	1	18	6
109	0	0	3	10	0	0	2	2	0	0	0	0	0	0	3	3	8	15
110	2	0	4	0	0	0	5	1	0	0	0	0	1	1	4	1	16	3
111	2	0	2	0	0	0	1	1	0	0	0	0	2	0	4	2	11	3
合計	11	0	15	12	0	1	14	13	0	1	0	1	5	2	18	7	63	37

資料來源：財政部國庫署菸酒管理資訊系統查緝子系統

圖9 雲林縣近5年違法態樣統計-男性

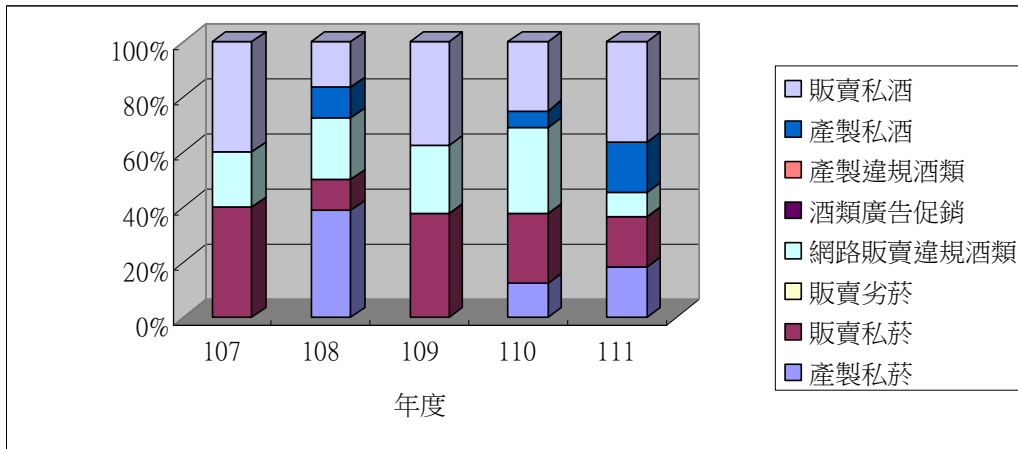
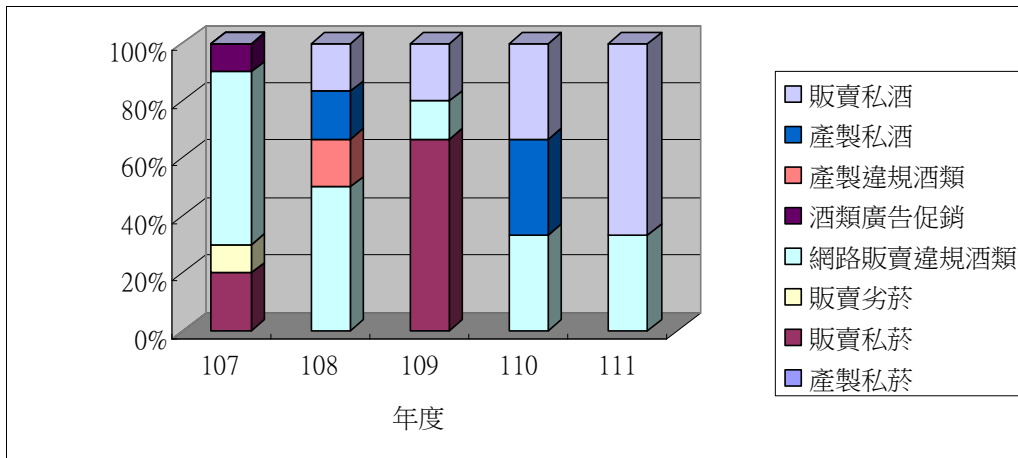


圖10 雲林縣近5年違法態樣統計-女性



然雲林縣107~111年違反菸酒管理法行為人年齡統計如表5及圖11，主要介於16歲至70歲之間，其中除年齡區間16~20歲及36~40歲之男性人數低於女性人數，其餘年齡區間男性人數皆高於女性人數。倘不分男女僅以年齡區分，年齡區間25~30歲違法人數相對其他年齡層多，41~45歲人數次多。

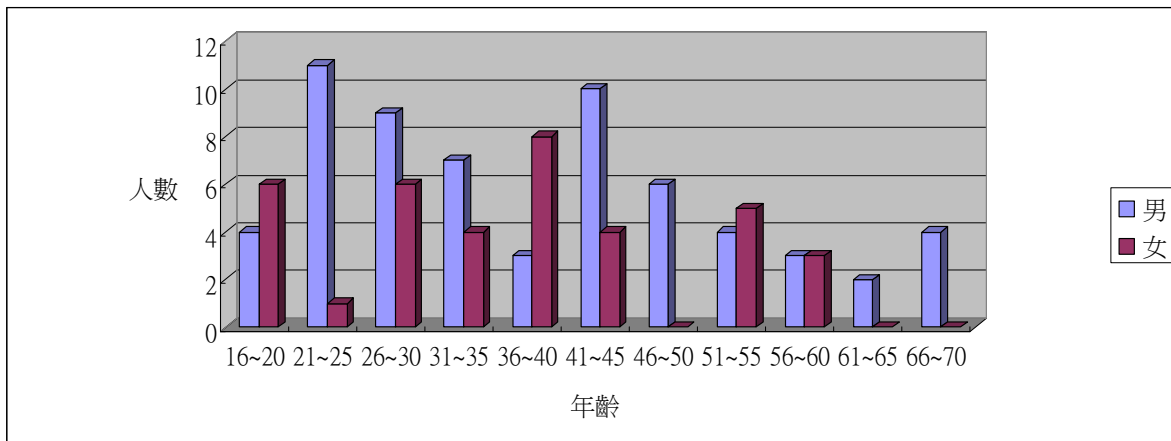
表5 雲林縣107~111年違法行為人年齡統計

單位：人數

年齡區間	16~20	21~25	25~30	31~35	36~40	41~45	46~50	51~55	56~60	61~65	66~70
男	4	11	9	7	3	10	6	4	3	2	4
女	6	1	6	4	8	4	0	5	3	0	0
計	10	12	15	11	11	14	6	9	6	2	4

資料來源：本單位自行統計

圖11 雲林縣107~111年違法行為人年齡統計



另為了解雲林縣轄內各鄉鎮人數多寡是否與行為人數有明顯關係，於雲林縣戶政入口資訊網調閱雲林縣各鄉鎮人口數如表6，其中人口數最多之兩大鄉鎮市為斗六市108,030人(含男53,357人、女54,673人)、虎尾鎮人70,338人(含男35,375人、女34,963人)，而統計107至111年轄內各鄉鎮違法行為人數為85人(含男48人、女37人)，超過個位數之鄉鎮市為斗六市19人、虎尾鎮13人，按上開資料，人口數多之鄉鎮市，其違法行為人數亦較高，惟以各鄉鎮市違法行為人占各鄉鎮市總人口數計算比例，人口數多之鄉鎮市(斗六市、虎尾鎮)違法人數比例未明顯高於其他鄉鎮市，反而虎尾鎮、褒忠鄉、台西鄉之男性違法人數高於其他鄉鎮市。

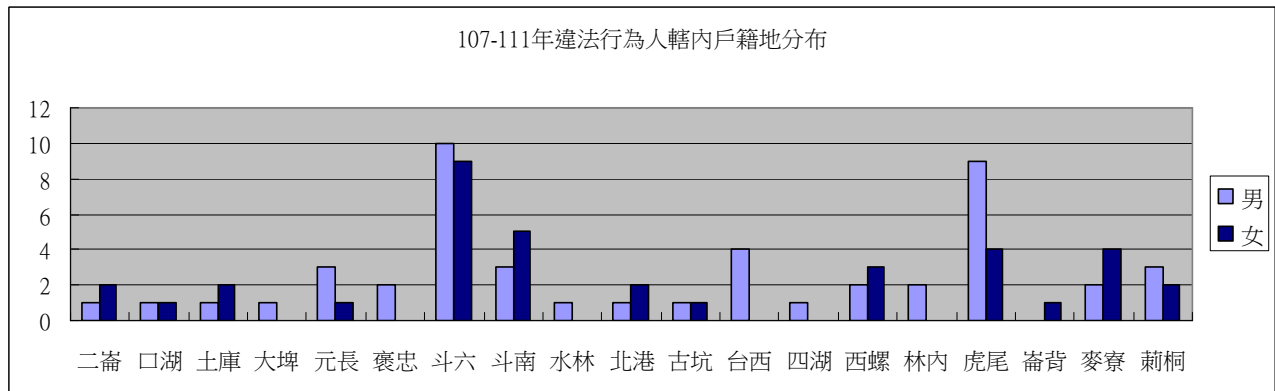
表6 雲林縣107~111年違法行為人雲林縣轄內戶籍地統計

單位：人數

區域別	鄉鎮市人口數			違法行為人數					
	男	女	合計	男	比例	女	比例	合計	比例
斗六市	53,357	54,673	108,030	10	0.02%	9	0.02%	19	0.02%
莿桐鄉	14,306	13,177	27,483	3	0.02%	2	0.02%	5	0.02%
林內鄉	8,875	8,030	16,905	2	0.02%	0	0.00%	2	0.01%
斗南鎮	21,937	21,407	43,344	3	0.01%	5	0.02%	8	0.02%
古坑鄉	15,730	14,312	30,042	1	0.01%	1	0.01%	2	0.01%
大埤鄉	9,596	8,488	18,084	1	0.01%	0	0.00%	1	0.01%
虎尾鎮	35,375	34,963	70,338	9	0.03%	4	0.01%	13	0.02%
土庫鎮	14,432	13,223	27,655	1	0.01%	2	0.02%	3	0.01%
褒忠鄉	6,430	5,567	11,997	2	0.03%	0	0.00%	2	0.02%
元長鄉	12,915	10,650	23,565	3	0.02%	1	0.01%	4	0.02%
西螺鎮	22,360	22,208	44,568	2	0.01%	3	0.01%	5	0.01%
二崙鄉	13,382	11,649	25,031	1	0.01%	2	0.02%	3	0.01%
崙背鄉	12,162	10,849	23,011	0	0.00%	1	0.01%	1	0.00%
北港鎮	19,441	18,234	37,675	1	0.01%	2	0.01%	3	0.01%
口湖鄉	13,455	11,817	25,272	1	0.01%	1	0.01%	2	0.01%
水林鄉	12,596	10,434	23,030	1	0.01%	0	0.00%	1	0.00%
麥寮鄉	24,384	24,870	49,254	2	0.01%	4	0.02%	6	0.01%
東勢鄉	7,495	6,011	13,506	0	0.00%	0	0.00%	0	0.00%
臺西鄉	11,765	10,228	21,993	4	0.03%	0	0.00%	4	0.02%
四湖鄉	11,665	9,661	21,326	1	0.01%	0	0.00%	1	0.00%
總計	341,658	320,451	662,109	48		37		85	

資料來源：雲林縣戶政入口資訊網、本單位自行統計

圖12 107~111年違法行為人雲林縣轄內戶籍地分布



肆、結論與建議

在一般既定印象中，男性因為文化期望、壓力承受、社交活動、健康觀念差異，其使用菸酒品機率較高，違反菸酒管理法比例可能會高於女性，經前一章節性別分析，雲林縣轄內菸類或酒類男性違法人數皆高於女性，與普遍印象差異不大，其中年齡區間 25~30 歲、41~45 歲之違法人數相對其他年齡層多，人口數多之鄉鎮市(斗六市、虎尾鎮)其違反菸酒管理法人數亦高於其他鄉鎮市。

為使民眾對菸酒品有正確的認知，目前本府係利用多元方式進行業務宣導，並以本府官方網站、FB 社群網站、拍攝 youtube 宣傳影片、發布新聞稿及雲林幣 APP 等網路宣導，報紙、農民曆等平面媒體刊登廣告，且利用有線電視跑馬燈於年節前加強宣導；另配合本府辦理大型活動辦理菸酒法令宣導擺攤，與民眾進行一對一實體互動，提升民眾菸酒相關知識，期降低其違法機率。

然為加強宣導效率，應將有限資源，進行有效利用，參考本次性別統計及分析，鎖定宣導目標族群(男性、年齡區間 25~30 歲、41~45 歲)，針對男性初入社會工作年輕人、青年人、中年家庭主婦獲取資訊管道加強宣導，建議持續規劃至其較常出入之場所或活動，例如就業博覽會、棒球場、區間車廂廣告、傳統(黃昏)市場、各大超市、賣場、景點、公車站等，宣導菸酒管理法相關規定；並函請各網路交易平台，協助加強宣導及公告網路禁止販賣酒品，以降低縣民因不諳網路不得賣酒相關法令規定而受罰之情事。另擺攤活動亦可評估採購合適宣導品(如男性常用的日常用品)，以增加男性縣民參與宣導活動誘因，使本府推動之宣導計畫更具成效。

伍、參考資料

一、 財政部國庫署網站

https://www.nta.gov.tw/singlehtml/246?cntId=nta_10368_246、

<https://www.nta.gov.tw/singlehtml/246?cntId=98059c7cfe1e4c70b0d585641c2e987d>

二、 財政部國庫署菸酒管理資訊系統查緝子系統

<https://gaze.nta.gov.tw/dnt-bin/APDNT/index.html>

三、 雲林縣戶政入口資訊網-統計資訊

<https://household.yunlin.gov.tw/popul01/index.aspx?Parser=99,7,37>